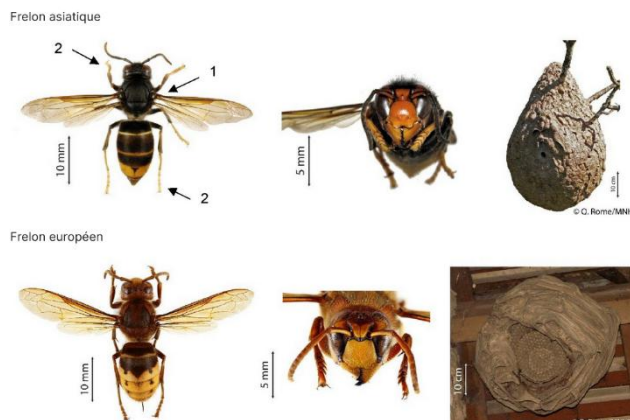
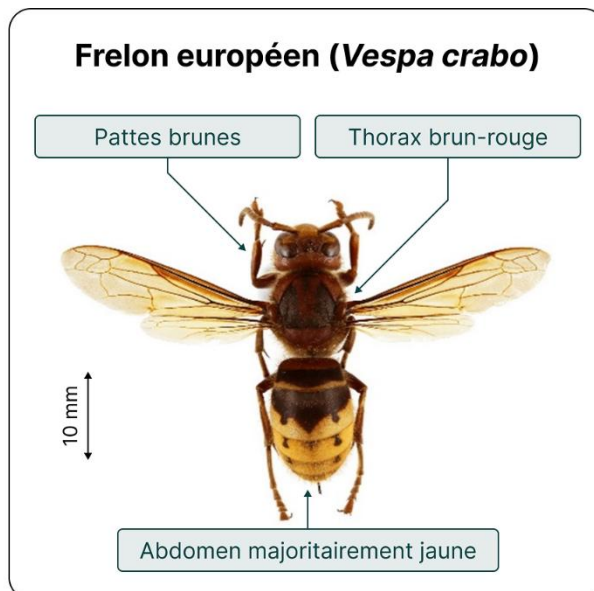
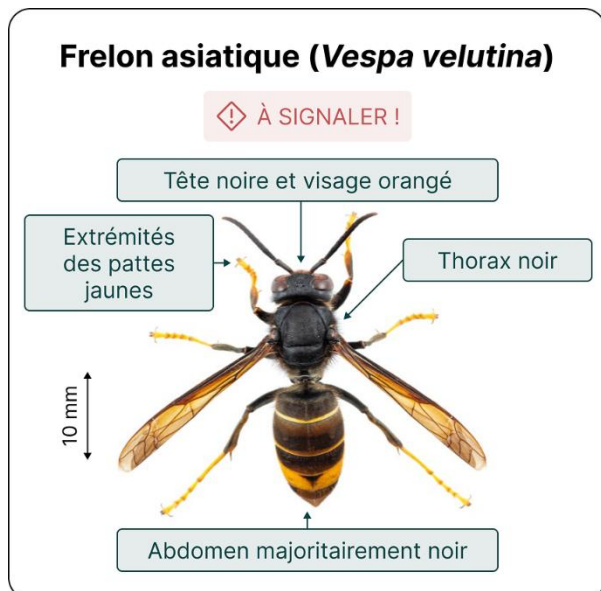


STOP



freLon asiatique

Comment le différencier :



Que faire en cas d'observation ?

Annoncer sur le site

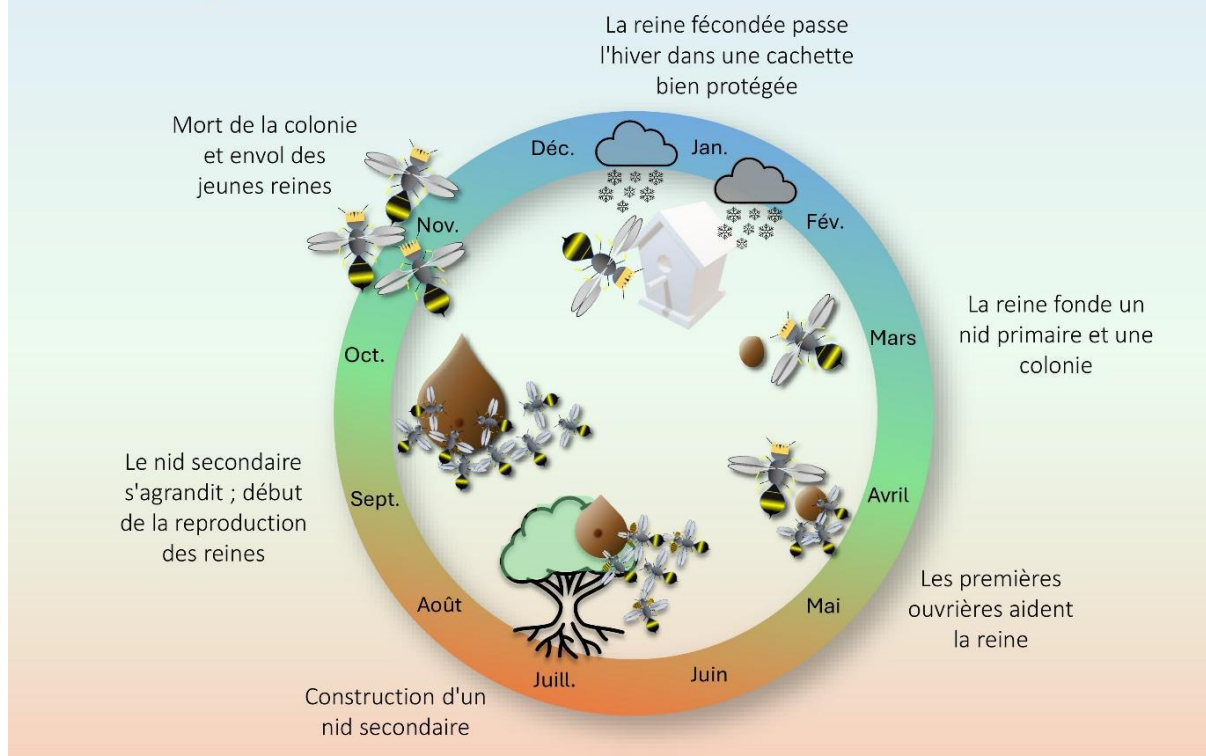
www.frelonasiatique.ch et

à votre commune



La destruction d'un nid primaire ou secondaire est obligatoire et doit se faire par un spécialiste !!!

Cycle de vie de *Vespa velutina*



Les nids :

Le frelon asiatique construit des nids primaires et secondaires. Les nids primaires sont créés au printemps et grossissent généralement jusqu'à atteindre la taille d'un ballon de foot ou de basket. Ensuite, les frelons commencent à construire un nid secondaire et quittent le nid primaire. Les nids primaires se trouvent généralement près du sol (jusqu'à environ 2 m de hauteur) dans des endroits protégés tels que les avancées de toit, les hangars ou les haies denses. Les nids secondaires se trouvent généralement à une hauteur élevée (plus de 10 m). Les cimes des arbres sont privilégiées. Les frelons asiatiques n'utilisent qu'occasionnellement des structures construites par l'homme. Il est plus rare qu'un nid primaire se transforme en un nid secondaire près du sol, sans déplacement des frelons. Ces nids représentent un danger sérieux pour l'homme car les insectes peuvent rapidement se sentir dérangés. Les nids situés en hauteur dans les arbres sont souvent très difficiles à localiser et n'apparaissent souvent qu'après la chute des feuilles à la fin de l'automne. A ce moment-là, il n'est pas certain qu'un nid puisse encore être enlevé à temps pour éviter l'envol des jeunes reines. Afin de réduire le nombre de jeunes reines, l'élimination du nid reste néanmoins judicieuse.

La destruction des nids se fait par un spécialiste !!